

la lliga

d'afectats
reumatològics
i discapacitats

Entitat declarada d'Utilitat Pública



SUPORT A L'AUTONOMIA PERSONAL

MEMÒRIA 2023

ÍNDEX

1. **L'ENTITAT: Lliga d'afectats reumatològics i discapacitats**

Descripció

Objectius generals

Objectius específics

2. **EL PROGRAMA SUPORT A L'AUTONOMIA PERSONAL**

Justificació del Programa

PROGRAMES I ACTIVITATS

No Passis de Roda a Roda amb metodologia Flipped Classroom

- Presencial
- Online

Accessibilitat Universal i Suport a l'Autonomia Personal

- Oficina Tècnica Accessibilitat
- Web Interactiva. Guia Accessibilitat
- No m'ho posis més difícil. Aparcaments reservats
- Suport Autonomia personal

Promoció Esport Adaptat i Esport Unificat: GUANYEM SALUT FENT ESPORT

Comunicació i Difusió: Web / Xarxes Socials / Iconografia

RECURSOS

AVALUACIÓ

LA LLIGA D'AFECTATS REUMATOLÒGICS I DISCAPACITATS DE LES COMARQUES DE TARRAGONA

1.1 DESCRIPCIÓ DE L'ENTITAT

La Lliga d'afectats reumatològics i discapacitats és una associació sense afany de lucre que té com a objectiu principal el de col·laborar en millorar la qualitat de vida de les persones amb discapacitat en general i de les persones afectades per algun tipus de malaltia reumàtica amb dèficits motrius crònics diversitat funcional de qualsevol origen en particular.

La Lliga treballa en la sensibilització de la societat a través de la realització de campanyes d'educació poblacional que busquen la conscienciació ciutadana. Fomenta i ajuda a la creació d'espais reservats a discapacitats així com l'eliminació de barreres socials i arquitectòniques. Participa en la investigació sobre les afeccions osteoarticulars, en l'elaboració de guies d'accessibilitat, en la promoció de l'esport adaptat,... sempre amb la mirada posada en el camí per a la integració dels malalts en la vida social i comunitària.

Les activitats de lalliga compten, any rere any, amb el suport, la solidaritat i la participació no només de les persones que pertanyen al col·lectiu que representa, sinó també de la ciutadania en general.

L'entitat està inscrita al Registre d'associacions de la Generalitat a la secció 1^a del Registre de Tarragona amb el número 3731. El seu "Servei de Suport a l'Autonomia personal" Inscrit al Registre d'Entitats, Serveis i Establiments Socials, en la Secció Serveis i Establiments d'Atenció social primària, amb el nº S07034.

Lliga fou **Declarada d'Utilitat Pública el 20 de novembre de 2014.**

Està inscrita al Registre Municipal d'entitats de l'Ajuntament de Tarragona amb el número 804; i inscrita al Registre Municipal d'entitats ciutadanes de l'Ajuntament de Reus amb el número 253.

La Lliga d'Afectats Reumatològics i Discapacitats Comarques de Tarragona forma part de la Federació Mestral Cocemfe Tarragona, de Cocemfe Catalunya, de COCEMFE estatal, de la Federació Catalana de Fibromiàlgia y Síndrome de Fatiga Crònica, i de la Fundació d'Afectats de Fibromiàlgia i Síndrome de Fatiga Crònica.

La seu social de l'entitat es troba a Reus al carrer Doctor Ferran 33-35 1º (Edifici Creu Roja, cedida per l'Ajuntament de Reus i Creu Roja Reus).

Així mateix, l'entitat compta amb delegacions a la ciutat de Tarragona:

C/ Francesc Bastos, 19 (Casa del Mar, cedida per la Generalitat Catalunya)

1.2 OBJECTIUS GENERALS

L'objectiu principal de la Lliga és la millora de la qualitat de vida i la **NORMALITZACIÓ** de les persones afectades per algun tipus de malaltia reumàtica crònica i/o discapacitat física i orgànica:

- Discapacitat Física i/o Orgànica de qualsevol origen i tipologia
- Persones amb mobilitat reduïda
- Alteracions reumàtiques: Artrosi, artritis reumatoide / Osteoporosi / Espondilitis enquilosant / Fibromiàlgia y Síndrome de Fatiga Crònica / Artritis psoriàsica / Lupus...

1.3 OBJECTIUS ESPECÍFICS

- L'eliminació de barreres socials i arquitectòniques. La sensibilització de la societat, i l'educació poblacional.
- El recolzament a l'autonomia personal.
- La plena normalització del col·lectiu i la millora de la qualitat de vida de les persones amb discapacitat mitjançant la consecució de l'objectiu de l'accessibilitat universal sigui en el camp urbanístic, arquitectònic, de noves tecnologies...

- La realització de campanyes d'informació i difusió generals dirigides a la societat civil, relacionades amb la problemàtica concreta.
- L'orientació i col·laboració en campanyes d'educació ciutadana encaminades a la prevenció.
- La realització de projectes que impliquin les institucions, la comunitat científica de la salut i la societat civil.
- La creació d'una estructura de voluntariat amb tasques d'orientació, informació i suport al malalt i al seu entorn familiar.
- La col·laboració amb associacions que comparteixin problemàtiques similars
- Totes les activitats en general, que relacionades amb malalties reumàtiques i d'alteracions de l'aparell locomotor, puguin interessar als seus membres
- La realització d'estudis poblacionals dels malalts d'aquest tipus a les comarques de Tarragona.
- El foment de la investigació sobre les afeccions osteoarticulars, i el suport a
- la realització d'estudis de recerca sobre el tema. La promoció, el suport i la col·laboració en activitats de caràcter científic que facilitin els intercanvis de coneixements, experiències i actualització d'avançaments en el camp específic. Orientació i col·laboració en cursos dirigits a professionals de la sanitat i l'assistència social.
- L'assistència i organització de congressos de la comunitat científica sobre les diverses especialitats implicades en malalties reumàtiques i d'alteracions de l'aparell locomotor.

2. SUPORT A L'AUTONOMIA PERSONAL

JUSTIFICACIÓ DEL PROGRAMA

El programa 2023 de LALLIGA ha estat dirigit a col·laborar en afavorir i propiciar una vida plena i normalitzada de les persones amb discapacitat en el seu entorn personal, familiar, laboral, social... organitzant les seves accions i activitats en funció de les casuístiques i problemàtiques que es van detectant, sigui pels

Canvis en l'estructura de la població

- augment de l'esperança de vida però amb problemes de mobilitat i major dependència,
- increment del percentatge de persones amb discapacitat sigui de naixement o sobrevinguda

O per la necessitat de

- Col.laborar en facilitar l'autonomia personal a la pròpia llar, a la feina, a l'oci...
 - conscienciació sobre la necessitat de l'assoliment de l'Accessibilitat Universal en tots els àmbits amb polítiques d'obligat compliment del Codi Accessibilitat.
 - Fomentar la inserció laboral com a forma d'independència econòmica, empoderament i integració social

Quant a educació en valors

- fomentar el respecte i la solidaritat social
- educar i prevenir els accidents de trànsit principalment entre gent jove

Aquest **respecte** s'ha d'inculcar a nens i joves principalment a través d'una bona **campanya de conscienciació i prevenció** que els causi impacte, és important la informació, les recomanacions...però gens millor que la informació de primera mà, de persones que expliquen la seva pròpia experiència i que els alumnes puguin "posar-se en la pell" d'una persona amb discapacitat.

D'altra banda és important la millora de la qualitat de vida de les persones amb discapacitat i mobilitat reduïda. Una manera de contribuir a aquesta millora és que puguin seguir vivint en la seva pròpia llar sense haver d'ingressar en cap institució pel que s'assessora en **ajudes tècniques per l'autonomia personal al propi domicili**, sobre els recursos necessaris per facilitar la seva vida diària, i es facilita també la seva socialització a través de l'ús de les **noves tecnologies**.

També s'ha treballat en assolir un canvi en la societat en general a través de **campanyes de sensibilització** sobre la discapacitat, la promoció de l'esport adaptat i la reserva de les places d'aparcament per a persones amb discapacitat.

La Lliga va dissenyar aquest programa general (que engloba diversos subprogrames o projectes específics que donen respostes a les necessitats que es van detectant al llarg dels anys, sota l'experiència i els resultats obtinguts el 2022 i anys anteriors) per tal d'aconseguir la finalitat principal de l'entitat, així com per a complir amb el seu pla estratègic, i per perseguir el compliment dels objectius específics.

Tots els projectes dissenyats per l'entitat ha format part d'aquest programa general i han estat enfocats a la mateixa finalitat que és aconseguir la **Normalització de les persones amb discapacitat en la Societat**.

La persona que dirigeix l'entitat ha estat l'encarregada de realitzar la coordinació general dels projectes per, a més de verificar que els projectes complien els objectius i els resultats esperats, poder connectar les accions d'uns projectes amb uns altres perquè aquests resultessin complementaris i transversals.

PROGRAMES I ACTIVITATS

NO PASSIS DE RODA A RODA

Aquest any 2023 LALLIGA va continuar fent el programa NO PASSIS DE RODA A RODA en format presencial.



Aquest programa de NO PASSIS DE RODA A RODA, que lalliga realitza als centres escolars des de finals dels anys 90 i que, al llarg dels anys ha estès a Primària, Secundària Obligatòria i Postobligatòria a la Universitat, pretén generar VALORS i comportaments de Solidaritat i

Respecte vers les persones amb discapacitat.

Aquest programa de Sensibilització i Conscienciació Educativa vers les persones amb discapacitat parteix de la convicció que qualsevol canvi de mentalitat de la societat comença per l'educació de les persones que la integren, posant especial èmfasi en els més joves perquè configuraran, precisament, la societat futura i la nodriran dels valors que portin dins.



El programa combina els relats de vida de joves esportistes amb discapacitat amb la experiència, per uns minuts i en primera persona, de seure en una cadira de rodes i practicar un esport, a més d'aprendre a detectar barreres arquitectòniques i urbanes que dificulten la vida quotidiana del col·lectiu. Tot plegat, per col·laborar en

formar ciutadans respectuosos i PROACTIUS vers el col·lectiu de les persones amb discapacitat i en fer una societat més justa per a tots.

L'activitat s'introdueix en el temari de continguts d'Educació Física relacionats amb el cos humà -concretament amb patologies que redueixen la mobilitat de la persona- i amb la pràctica d'exercici físic i de l'esport.

Com hem mencionat anteriorment, és un programa de continuïtat que es realitza amb èxit des de fa anys en escoles, instituts de les Comarques de Tarragona i la seva realització coincideix amb el calendari escolar dels centres educatius.



Objectius

- ❖ Informar, sensibilitzar i conscienciar la Comunitat Educativa envers les problemàtiques de les persones amb discapacitat
- ❖ Col·laborar en normalitzar la discapacitat i la vida de les persones que la pateixen
- ❖ Centrar el programa en les persones que tenen discapacitat física i/o orgànica.
- ❖ Col·laborar en prevenir accidents de trànsit a joves.
- ❖ Propiciar la inserció social de nens i joves amb discapacitat
- ❖ Promocionar l'esport adaptat i unificat a través de l'educació en valors i de la no discriminació.
- ❖ Transmetre coneixements per a detectar barreres arquitectòniques i urbanes que dificultin l'accessibilitat a les persones amb discapacitat.

Desenvolupament Activitat

No passis de roda en format PRESENCIAL 2023



- Presentació de l'entitat, dels diferents tipus de discapacitat i de les activitats del programa que es portaran a terme;
- Xerrada interactiva amb una/dues persones amb discapacitat física sobre com és el dia a dia d'una persona amb

discapacitat, les dificultats amb les quals es troba i com intenta superar-les;

- Realització d'una activitat pràctica escollida pel centre educatiu (com pot ser la pràctica d'un esport adaptat/unificat o un circuit de detecció de barreres arquitectòniques per l'espai de l'escola).

Les activitats s'han complementat amb una activitat final de Proactivitat, en la qual els alumnes analitzen alguns espais del seu entorn per a detectar barreres arquitectòniques i urbanes i fer fotografies que s'han enviat a lalliga o l'elaboració de frases curtes després de reflexionar sobre tot el que han viscut durant l'activitat.

No passis de roda a roda en format VIRTUAL

Si bé l'any 2022 es va decidir mantenir aquest format, ja que hi va haver centres que ho demanaven, el 2023 totes les peticions i, per tant, activitats, han estat presencials, tot i que algunes entitats han mostrat interès en realitzar-lo en alguns casos.

En el format presencial s'hi varen incorporar:

- ✓ materials d'informació i consulta per a poder fer la preparació al Centre escolar
- ✓ el contacte, explicacions i la interacció amb els monitors

Y també es va aprofitar per elaborar nous protocols en base als dos formats per al contacte amb els Centres, on destacava

- ❖ la seguretat de la implicació del professorat responsable,
- ❖ la seguretat de comptar amb l'equipament informàtic adequat
- ❖ el compromís de realitzar les accions i activitats del programa



1. El centre rebia la **proposta de l'activitat**, amb l'explicació pertinent sobre el programa, el format, la metodologia i la forma de participació.

2. Si el centre hi estava interessat se li enviava la **documentació**: conveni de

col·laboració, protocol de desenvolupament, fitxa de concreció (dades del centre,

responsable, alumnat... i proposant unes dates de realització consensuades amb la disponibilitat del programa i dels monitors).

3. Fixades les dates, una setmana abans de la part central de l'activitat el centre rebia:

- L'enllaç a una **ENQUESTA** autoadministrada per a conèixer el grau inicial de coneixement del tema per part de l'alumnat.

- L'enllaç a la **VIDEOTECA** per a que l'alumnat pogués iniciar el procés de l'**AULA INVERTIDA** i treballar sobre el tema: buscar informació, preparar una bateria de possibles preguntes, etc. El professor també tenia el compromís de fer un treball previ amb el grup-classe per tal de preparar l'activitat a partir d'un coneixement previ.

- La visita de l'equip de monitors del No passis de roda a roda

4. També es confirmaven totes les dades amb el professor responsable: la durada, el nombre de nois/es previstos, etc. (També se'ls facilitava, dintre la mateixa



setmana, el Power Point de la xerrada per si hi hagués algun problema per al desplaçament (presencial) o alguna errada de connexió o el professor volgués visionar-lo prèviament (online).

5. Arribada la data

- **Presencial:** els monitors (un víctima d'accident de trànsit i un amb discapacitat per malaltia en néixer) es desplaçaven al centre amb diverses cadires de rodes per a fer l'activitat central i el centre tenia preparat l'equip audiovisual per al power point de presentació i l'espai on es faria també l'activitat esportiva



Es va elaborar un programa específic per a poder facilitar la pràctica d'esport per part de tot l'alumnat).

6. Un cop finalitzada la presentació s'organitzava un **DEBAT** on els alumnes

(i professors) tenien l'oportunitat d'expressar-se sobre l'experiència i interactuar amb els monitors.

7. Finalment, i ja com a suggeriment per a fomentar la **PROACTIVITAT** que es pretenia despertar en els participants, es demanava que els alumnes mirassin el carrer, els edificis... des d'una òptica de les dificultats d'accessibilitat per a les persones amb discapacitat i mobilitat reduïda que havien pogut comprendre de l'explicació, promovent que, en sortir, fessin fotografies de llocs accessibles o inaccessibles del seu poble o ciutat. Se'ls proposava que enviessin les fotografies a LALLIGA. També varen poder participar escrivint frases curtes o reflexions personals relacionats amb la discapacitat i amb l'experiència viscuda.

Fases d'actuació

Fase prèvia

Enquesta inicial sobre els coneixements previs que l'alumnat tenia sobre la discapacitat i les seves problemàtiques.

Videoteca temàtica --> Col·lecció de documentals, vídeos i pel·lícules sobre el tema de la discapacitat.

VIDEOTECA PER A LA PREPARACIÓ DE L'ACTIVITAT PRESENCIAL O WEBINAR

 <p>Discapacitat i Cinema</p>	 <p>Jocs Paralímpics Rio 2016</p>
<p>Pel·lícules recomanades</p>  <p>Campeones</p>	<p>Pel·lícules recomanades</p>  <p>Mi Pie Izquierdo</p>
<p>Pel·lícules recomanades</p>  <p>Wonder</p>	

- Part central: la conferència interactiva i pràctica esportiva (presencial)**
- Fase final: Proactivitat i difusió**

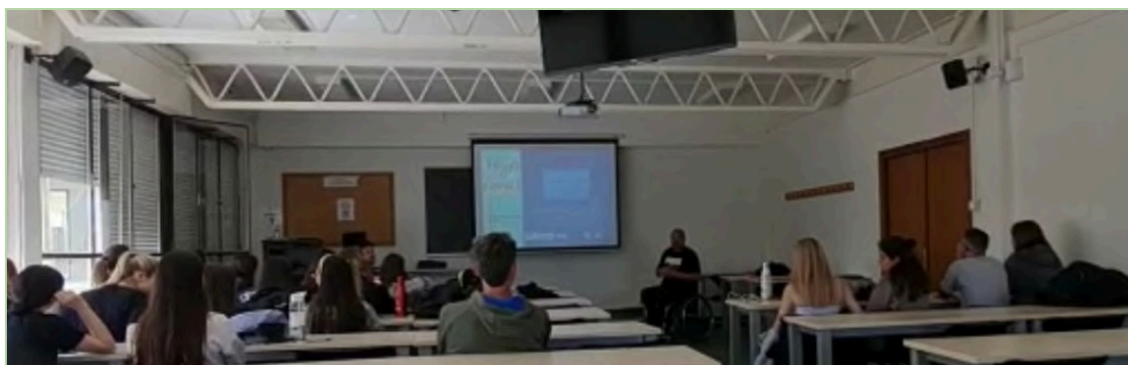
Un cop acabada la part central del NO PASSIS DE RODA A RODA (en els dos formats) el alumnes varen realitzar un treball que els acreditava com a **ciutadans PROACTIUS i Solidaris** envers la problemàtica de les persones amb discapacitat.

SESSIONS REALITZADES DURANT L'ANY 2023

DATA	CENTRE	POBLACIÓ	Número alumnes	Nivell
19/1/23	Escola Pompeu Fabra	Reus	54	5è i 6è
09/2/23	Escola Pràctiques	Tarragona	48	6è
21/2/23	Baltasar Segú	Valls	52	5è i 6è
23/2/23	IES Ramon Berenguer IV	Cambrils	54	1r ESO
1/3/23	Escola Centcelles	Constantí	48	5è i 6è
3/3/23	Ceip Europa	Salou	53	5è
6/3/23	Josep Maria Soler i Gené	Montbrió	52	5è i 6è
20/3/23	Ceip Salvador Espriu	Roda de Barà	72	5è i 6è
21/3/22	Escola Bernardi Tolrà	Vila-rodona	70	3r i 6è
24/3/23	Joan Ardèvol	Cambrils	105	
27/3/23	IES Sant Pere i Sant Pau	Tarragona	48	1r Batx
29/3/23	LA CANDELA	Valls	56	5è, 6è
5/4/23	Llastres Serveis Municipals	Vandellòs	60	3 a 16 anys
14/4/23	Sòcrates Educa	Salou	98	5è i 1r ESO
17/4/23	URV	Tarragona	30	Educació primària
19/4/23	CEIP Santa Maria del Mar	Salou	76	5è
25/4/23	Escola Beat Bonaventura	Riudoms	74	6è
27/4/23	Col·legi Eduard Toda	Reus	50	6è

8/5/23	Escola Sant Sebastià	Els Pallaresos	19	2n ESO
11/5/23	Escola Sant Mateu	Riudecanyes	106	5è i 6è
15/5/23	Antoni Ballester		60	3r ESO
17/5/23	Escola Marcel·lí Domingo	Pallaresos	50	6è
22/5/23	Mare de Déu de la Roca	Mont Roig del Camp	60	6è
26/5/22	Escola Cambrils	Cambrils	52	6è
6/6/23	Santa Caterina	Vinyols	25	6è
7/6/22	CEIP Salou	Salou	74	6è
14/6/23	AULA	Reus	25	12 a 18
19/6/23	Escola Mowgli	Reus	25	5è
9/10/23	Escola Plana	Vila-Seca	19	5è i 6è
26/10/23	IES Torredembarra	Torredembarra	112	4t ESO
3/11/23	Jaume Huguet		26	2BATX
6/11/23	URV	Tarragona	90	3r grau
10/11/23	Escola Rocabrúna	Les Borges del Camp	45	5è i 6è
12/12/22	Escola Sant Rafael	La Selva del Camp	18	5è i 6è
14/12/22	Escola Josep Fusté	Alforja	25	3r i 5è
4/12/23	IES Baix Camp	Reus	32	
18/12/23	Escola Elisabeth	Salou	93	3r ESO

TOTAL PARTICIPANTS ANY 2023: 2056 alumnes



ACCESSIBILITAT UNIVERSAL

Tenint en compte que un dels drets fonamentals de les persones amb discapacitat és el de l'**Accessibilitat Universal** per a la plena inclusió a la societat, un dels programes cabdals d'aquest programa integral i de continuïtat, dóna molta rellevància i treballa en un ampli ventall d'aspectes per assolir un dels principals objectius de l'entitat com és el de col·laborar en implantar la plena Accessibilitat Universal a Catalunya en general i a les Comarques de Tarragona en particular.

D'aquest terme se'n desprèn la idea de dissenyar un entorn apte per al màxim nombre de persones en condicions de confort, seguretat i igualtat. Aquest programa és un dels subprogrames que conformen el Programa General anual de l'entitat.

L'any 2023 es varen afegir nous continguts, materials, informació recollida pels monitors que varen visitar i avaluar l'accessibilitat d'una sèrie d'ítems prèviament triats, amb la potenciació de:

- **OTA.** Oficina Tècnica d'Accessibilitat i Suport a l'autonomia personal
- **ACCESCAT.** Web informativa sobre accessibilitat d'espais, poblacions...
- **No m'ho posis més difícil.** Campanyes de sensibilització sobre aparcaments reservats



OFICINA TÈCNICA D'ACCESSIBILITAT

L'Oficina Tècnica d'Accessibilitat de la Lliga (OTA) pretén ser un referent en l'assoliment de l'Accessibilitat Universal en els entorns, béns, serveis i edificis de tots els municipis de Tarragona.

Les seves finalitats principals són propiciar la creació d'espais adaptats i accessibles, i promoure l'autonomia de les persones amb discapacitat en l'àmbit de la mobilitat i l'accessibilitat.

L'OTA és un servei que aborda temes relacionats amb l'accessibilitat dels espais d'ús públic i particulars. Està composta per professionals que garanteixen i pretenen que les solucions de millora de l'accessibilitat siguin totals, oferint els seus serveis tant a usuaris particulars com a institucions, entitats i ens municipals.

L'assessorament ofert és complet, des de l'atenció personalitzada a les nostres oficines, passant per la visita "in situ", en cas de ser necessària, per personal tècnic i/o personal discapacitat format, així com la proposta de solucions que compleixin amb el codi tècnic de l'edificació i la normativa d'obligat compliment o recomanació.

D'aquesta manera, mitjançant un protocol establert, es generen informes documentats de les condicions existents de les instal·lacions i es proposen mesures d'actuació d'acord amb la normativa vigent i/o l'ús en matèria d'accessibilitat. I s'arriba a solucions integrades d'accés i ús de les diferents dependències de l'habitatge, així com d'espais i edificis públics com aquells on es desenvolupa l'activitat laboral.

L'OTA treballa per promoure l'Accessibilitat Universal en:

- El camp urbanístic
 - ✓ Ciutats, pobles, medi natural
 - ✓ Transports públics
 - ✓ Aparcaments reservats

- El camp arquitectònic
 - ✓ Edificis i serveis públics i edificis privats d'ús públic
 - ✓ Edificis privats

- El camp de les noves tecnologies
- El camp social

Accions 2023

- **Activitats extraescolars de detecció de barreres en l'entorn**, realitzades per alumnes en la fase de PROACTIVITAT PER LA DISCAPACITAT en el marc de la realització del No Passis de Roda a Roda Online.

- **Consultes** rebudes i/o gestionades des del servei per l'assessorament d'adaptacions edificis comunitaris (ascensors, rampes,...) i adaptacions en edificis d'ús públic, municipals sobre enrasats pasos peatons i sobre espais més adequats per a aparcament reservats...

WEB INTERACTIVA. Guia Accessibilitat

Guia actualitzada i amb informació útil sobre l'accessibilitat als pobles i ciutats de Catalunya, en la qual, a més dels tècnics de l'entitat i d'altres entitats i institucions, els usuaris també poden realitzar les seves aportacions i valoracions (després de revisió per l'entitat).

Accescat pretén ser:

- ✓ una **eina informativa i valorativa** per als usuaris (persones amb problemes de mobilitat) sobre l'accessibilitat dels serveis públics administratius i equipaments: sanitaris, socials, culturals, transport, platges, aparcaments reservats..., així com d'espais privats obligats a ser accessibles per normativa o per voluntat pròpia: establiments comercials, culturals...; amb enllaços a guies d'accessibilitat existents, webs sobre el tema, etc
- ✓ una **eina formativa**, amb un espai sobre codis d'accessibilitat, característiques tècniques que han de tenir els espais per a ser considerats accessibles, consultes... i un apartat per consultar la legislació relacionada amb temes d'Accessibilitat Universal.

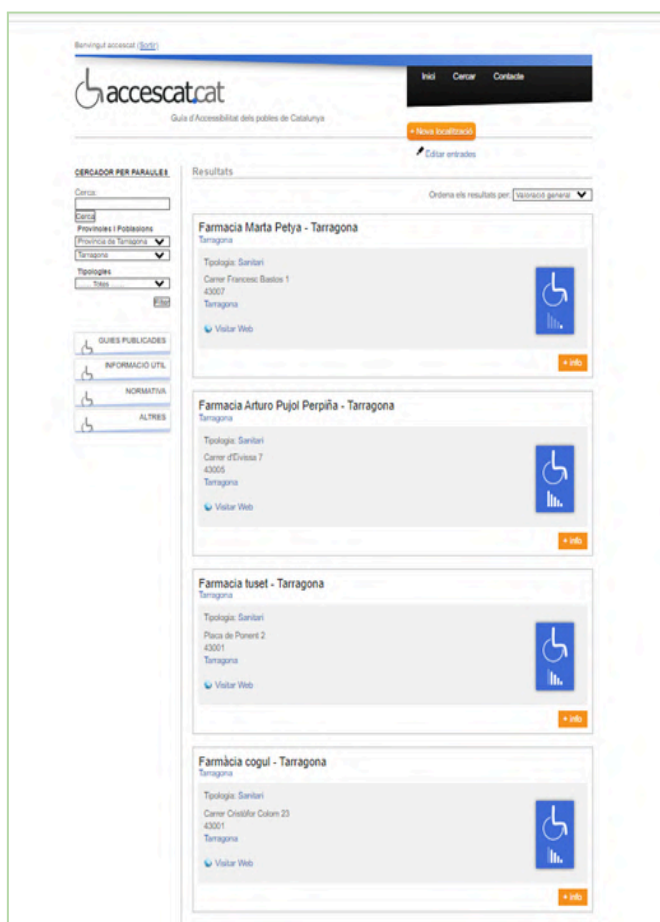
A través d'aquesta interfície de comunicació via web, qualsevol ciutadà pot accedir a la informació sobre les barreres arquitectòniques en l'àmbit d'urbanisme,

d'edificació, de transport o dels mitjans de comunicació per planificar qualsevol activitat pública de la seva vida. A la vegada pot introduir dades d'accessibilitat d'indrets que hagi visitat, després de què els tècnics de la Lliga les hagin revisat.

A l'any 2023 s'ha continuat i reforçat la web i actualitzant i dotant de contingut totes les seccions de la mateixa.

TARRAGONA

PLANA	EMT TARRAGONA	TAXIS TARRAGONA
<p>SOLICITAR L'ADAPTACIÓ AMB 24h D'ANTELACIÓ</p> <p>↓</p> <p>ASSENYALANT:</p> <p>DIA/HORA PARADA/RECORREGUT</p> <p>DADES DE CONTACTE: 977-547-290</p>	<p>TOTES LES LÍNIES</p> <p>↓</p> <p>TOTALMENT ADAPTADES</p> <p>DADES DE CONTACTE: 990-365-114 emtenemamltu.cat</p>	<p>RADIO TAXI TARRAGONA</p> <p>↓</p> <p>ADAPTAT</p> <p>DADES DE CONTACTE: 977-234-064</p> <p>RAFAEL BARAJAS SUTIL</p> <p>↓</p> <p>ADAPTAT</p> <p>DADES DE CONTACTE: 977-214-062</p>
<p>HORARIS I RUTES</p>		
<p>PLANA: http://empresaplana.cat</p> <p>EMT: http://emtenemamltu.cat/about/blanol-general/</p>		



accescatcat
Guia d'Accessibilitat dels pobles de Catalunya

CERCADOR PER PARAL·LEL

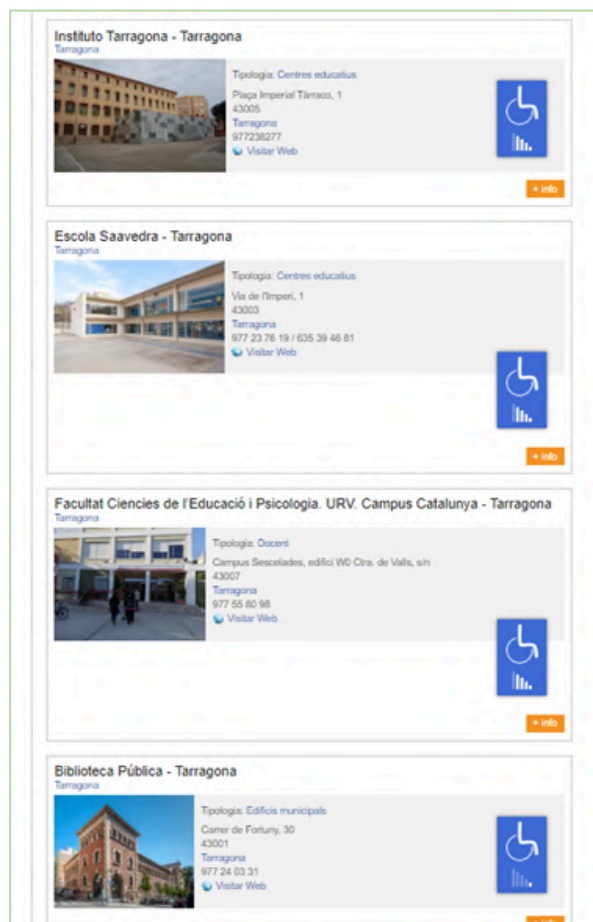
Resultats

Farmacia Marta Petya - Tarragona
Tarragona
Tipologia: Sanitari
Carrer Francesc Baixas 1
43007
Tarragona
Visitar Web

Farmacia Arturo Pujol Perpinya - Tarragona
Tarragona
Tipologia: Sanitari
Carrer d'Enrica 7
43005
Tarragona
Visitar Web

Farmacia Iusel - Tarragona
Tarragona
Tipologia: Sanitari
Plaça de Ponent 2
43001
Tarragona
Visitar Web

Farmacia cogul - Tarragona
Tarragona
Tipologia: Sanitari
Carrer Cristòfor Colom 23
43001
Tarragona
Visitar Web



Instituto Tarragona - Tarragona
Tarragona
Tipologia: Centres educatius
Plaça Imperial Tàrraco, 1
43005
Tarragona
977236277
Visitar Web

Escola Saavedra - Tarragona
Tarragona
Tipologia: Centres educatius
Via de l'Imperi, 1
43003
Tarragona
977 23 76 19 / 635 39 46 81
Visitar Web

Facultat Ciències de l'Educació i Psicologia. URV. Campus Catalunya - Tarragona
Tarragona
Tipologia: Docent
Campus Sescelades, edifici W0 Ctra. de Valls, s/n
43007
Tarragona
977 55 80 98
Visitar Web

Biblioteca Pública - Tarragona
Tarragona
Tipologia: Edificis municipals
Carrer de Fortuny, 30
43001
Tarragona
977 24 03 31
Visitar Web

En resum, amb la plataforma **ACCESCAT**, la Lliga posa a disposició dels usuaris informació sobre l'accessibilitat de serveis públics i serveis privats d'ús públic. La plataforma serveix també com un espai de relació interactiva entre usuaris sobre l'accessibilitat d'espais que utilitzen obligatòriament amb uns altres d'oci, turisme i cultura.

Els beneficiaris de la Guia interactiva Accescat, són persones de tota Catalunya o persones que es desplaassin al territori, que necessitin conèixer les característiques d'accessibilitat de les diferents localitats i que acudeixin a la web per obtenir la informació.

NO M'HO POSIS MÉS DIFÍCIL. Aparcaments reservats



Amb el programa de conscienciació sobre espais reservats **"No m'ho posis més Difícil"**, es posa el focus en els problemes i barreres diàries a les quals han de fer front i superar les persones amb discapacitat, explicant la normativa sobre la reserva d'aparcaments i analitzant supòsits de bones i males pràctiques en aquest tema.

La Lliga desenvolupa diferents campanyes amb els objectius de informar, formar, conscienciar i donar suport, objectius que són un vehicle important per aconseguir l'objectiu final de la Normalització de les persones amb discapacitat en la societat, i l'accessibilitat universal.

Per a portar a terme el programa **No m'ho posis més difícil** s'han dissenyat adhesius que atreuen l'atenció del ciutadà per tal de poder associar-los amb l'idea de protesta i defensa en favor dels Drets de les persones amb discapacitat.

L'any 2023, es va poder tornar al programa que pivota sobre dos eixos i accions derivades d'aquests:

- una dirigida a la població en general
- Una altra vessant escolar, integrat en el programa de Proactiu per la discapacitat i, també, durant l'activitat d'Accessibilitat Universal per part de monitors de l'entitat
- als centres educatius com una activitat més del programa No Passis de Roda a Roda que es va explicar anteriorment. S'explica als alumnes la normativa sobre la

reserva d'aparcaments reservats a persones amb discapacitat, s'analitzen supòsits de bones i males pràctiques en aquest tema, i es resolen dubtes dels alumnes participants, a més a més es lliuren enganxines (post-it) per col·locar ens vehicles que ocupin aparcaments reservats

- la distribució per part dels monitors.

En ser un programa d'àmbit social, el beneficiari és la societat en general, la conscienciació de la qual beneficiarà a les persones amb mobilitat reduïda i possessió de targeta d'aparcament reservat.

Abast estimant 900

SUPORT A L'AUTONOMIA PERSONAL

Al llarg de l'any 2023, el Centre de suport a l'autonomia personal, que està adscrit a l'Oficina Tècnica d'Accessibilitat i que fou creat fa anys en base a que la província de Tarragona té un elevat percentatge de persones amb discapacitat, superada només per la de Barcelona, ha continuat amb la seva tasca d'informació, suport, orientació...

La discapacitat, sobretot la física, comporta sovint, problemes de mobilitat i dependència. L'envelliment de la població i les afeccions pròpies de senectut fan augmentar el col·lectiu de persones amb problemes de mobilitat i dependència. Per altra banda, la majoria de persones prefereixen viure a casa seva tot el temps que els sigui possible abans de ser institucionalitzades en residències. Però una gran part dels habitatges no estan adaptats per a persones amb problemes de mobilitat, fet que els obliga a ells i als seus familiars a haver de prendre decisions doloroses perquè no poden tenir una autonomia a la pròpia llar.

El principal objectiu del Centre de Suport a l'Autonomia Personal de la Lliga és col·laborar en fer possible una vida el més autònoma possible a la pròpia llar, mitjançant l'eliminació de barreres arquitectòniques i la incorporació dels ajuts tècnics necessaris.

El centre dona resposta a les necessitats que presenten les persones amb discapacitat i la gent gran per facilitar el màxim d'autonomia personal a la pròpia llar i evitar o retardar la seva dependència de familiars i cuidadors informals i/o ser institucionalitzades en residències. Es contempen diverses vies d'accés a aquest

servei (demanda directa de l'afectat, a través dels seus familiars, per derivació dels serveis socials, per informació dels centres hospitalaris, ...).

La planificació, assessorament i seguiment de les intervencions es personalitzada segons les característiques del cas concret i s'adreça tant a la persona amb discapacitat com als seus familiars i cuidadors.

Durant el 2023, s'ha assessorat sobre:

- Productes existents per millorar l'autonomia de la persona. Assessorament amb catàlegs d'ajudes tècniques. Es facilita a l'usuari un llistat de ortopèdies, se guia a l'usuari perquè no compri productes que estan fora de les seves veritables necessitats de mobilitat.
- L'adaptació de la llar de l'afectat. Sobre el mateix plànol de l'habitatge en qüestió, o in situ al seu domicili (segons necessitats tècniques).
- Temes jurídics sobre prestacions econòmiques i sobre legislació vigent relacionada amb discapacitat.



CENTRE DE SUPORT A
L'AUTONOMIA PERSONAL

lalliga
d'afectats
reumatològics
i discapacitats
Estat Federat d'Ontàrio Públic

QUÈ ÉS EL CENTRE DE SUPORT A L'AUTONOMIA PERSONAL?

És un servei del Departament d'Acció Social i Ciutadania, adscrit a l'Institut Català d'Assistència i Serveis Socials.

QUIN OBJECTIU TÉ?

Té com a objectiu potenciar l'autonomia personal, millorar l'accessibilitat i afavorir la integració social de les persones amb discapacitats i la gent gran.

A QUI VA ADREÇAT?

- Especialment a les persones amb discapacitat i a la gent gran, també als seus familiars i a les persones que en tenen cura.
- A les entitats del sector, als col·lectius professionals i als estudiants que treballen o es relacionen amb el camp de la discapacitat.
- A les empreses implicades en la tecnologia de la rehabilitació.
- Finalment, a totes aquelles persones, particulars o professionals, interessades en l'autonomia personal i en l'accessibilitat a l'entorn.

COM ESTÀ ESTRUCTURAT?

Consta de quatre àrees, que són:

- Àrea d'Accessibilitat.
- Àrea d'Ajudes Tècniques.
- Àrea de Comunicació.
- Àrea de Promoció i Difusió.

QUINS SERVEIS OFEREIXEN AQUESTES ÀREES?

ÀREA D'ACCESSIBILITAT

- Assessorament individualitzat per a la supressió de les barreres arquitectòniques i l'adaptació de l'habitatge.
- Visita a domicili en els casos de difícil solució tècnica.
- Informació als professionals en el compliment de la normativa de promoció de l'accessibilitat.
- Anàlisi de les diferents normatives, els nous materials i els avenços tecnològics en la matèria.

ÀREA D'AJUDES TÈCNiques

- Assessorament tècnic individualitzat per al mobiliari i per a l'adequació de l'entorn.
- Orientació d'ajudes tècniques per a la mobilitat i les activitats de la vida diària.
- Consulta del catàleg general de l'equipament per a l'autonomia personal.
- Punt de trobada de professionals per a l'intercanvi d'experiències en ajudes tècniques.

ÀREA DE COMUNICACIÓ

En fase de creació

ÀREA DE PROMOCIÓ I DIFUSIÓ

- Exposició permanent d'ajudes tècniques.
- Divulgació i recerca d'ajudes tècniques.
- Creació d'una xarxa de centres col·laboradors amb l'objectiu d'apropar l'informació a la població.
- Donar suport a la formació d'estudiants i professionals en el camp de l'autonomia personal i els serveis socials, mitjançant xerrades i tallers formatius.
- Recull de dades i anàlisi de les intervencions de supressió de barreres a l'edificació, l'urbanisme, el transport i la comunicació.
- Informació als usuaris de les diferents ajudes del Departament d'Acció Social i Ciutadania i altres organismes públics i entitats privades existents per a l'autonomia personal, l'accessibilitat i la comunicació

Centre de suport a l'autonomia personal
 Carrer Doctor Ferran 33 - 35 43200 - REUS
 Tel. 977 32 70 93
 Tel. 657 88 93 82

La Lliga Entitat col·laboradora



20 assessories

2.2.3 PROMOCIÓ ESPORT ADAPTAT I ESPORT UNIFICAT

GUANYEM SALUT FENT ESPORT

INFORMACIÓ I SENSIBILITZACIÓ

Jornades de sensibilització mitjançant l'organització de la pràctica esportiva als barris 2023.

Ha estat una experiència enriquidora perquè els grups eren molt heterogenis i sense llaços estrets com hi ha als grups escolars. També amb més participació de monitors, la relació amb els quals ha permès constatar una necessitat de formació específica sobre especificitats del col·lectiu de nens/nois amb discapacitat, així com la manera de treballar en grups on hi ha una gran diversitat.





FOMENT ESPORT ADAPTAT / INTEGRAT

Pràctica esportiva amb activitats de promoció de la pràctica esportiva per part de persones amb discapacitat i orientació d'acord a les preferències i interessos del noi, les seves capacitats, la disponibilitat de l'esport concret i, si s'escau, l'orientació i direccionalitat cap a la competició.

Es va fer palesa la necessitat d'escoles i centres específics d'esports adaptats.

375 Participants.



SUPORT A LA PRÀCTICA ESPORTIVA

Col·laboracions diverses en competicions d'esport adaptat i esport integrat: recolzament a la continuïtat dels equips i clubs, difusió de les seves activitats, partits, entrenaments..., la cessió d'equipaments i material (remolc desplaçaments cadires, recanvis...).

Ha estat una col·laboració molt important també per augmentar la massa crítica, l'assistència als partits, així com per a l'autoestima dels esportistes que sempre estan fora dels canals de comunicació ordinaris.



1000 entre directes i indirectes aproximadament

ADAPTA'T AL ESPORT

Durant 2023, la Lliga ha continuat promovent l'esport, tant l'esport adaptat com l'esport unificat per a aconseguir dos dels seus objectius principals: d'una banda la millora de la qualitat de vida i el foment d'hàbits de vida saludable; i d'altra banda donar visibilitat a les persones amb discapacitat en la societat per afavorir la seva plena inclusió.

S'ha col·laborat des de l'entitat en diversos esdeveniments de promoció i difusió de l'Esport Adaptat i unificat, realitzades també amb el suport i la col·laboració de la Federació Mestral.

Com cada any, i passada ja l'edició de 2022, que va comptar amb un format presencial i es va col·laborar amb el Patronat d'Esport de Valls, la Federació Mestral Cocemfe Tarragona, el Consell Esportiu de l'Alt Camp i altres entitats, en l'organització i la realització de la Jornada **Adapta't a l'Esport**, emmarcada dins de la Setmana de les Capacitats com a commemoració del Dia Mundial de la Discapacitat, a la qual varen participar 470 alumnes.

Aquesta jornada, adreçada a joves d'instituts de Valls i pobles de l'Alt Camp, té la finalitat de donar visibilitat al col·lectiu de persones amb discapacitat entre els joves de les nostres comarques, així com apropar-les la realització i la pràctica dels esports adaptats i unificats com són: bàsquet Unificat, tennis taula, hoquei, goalball, eslàlom, boccia, futbol i atletisme. (29 novembre 2023)





Abast aprox. **470**
persones

ACCIONS DE SENSIBILITZACIÓ AL PARC DE NADAL

Participació en el Parc de Nadal de Reus. Stand a les instal·lacions del Parc de Nadal durant el període de les Festes de Nadal, organitzant petits partits de bàsquet. (27 desembre 2023 al 4 gener 2024).



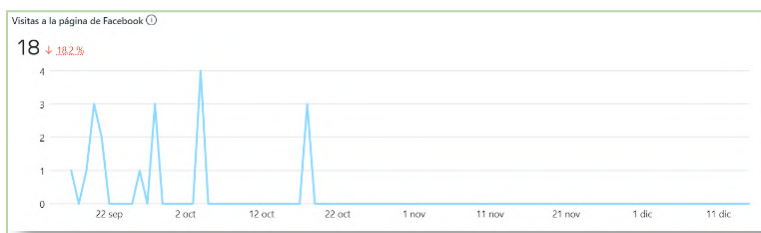
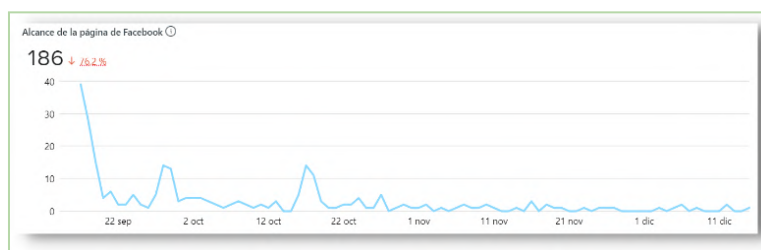
1382 participants.

2.2.4 COMUNICACIÓ ONLINE. WEB, XARXES SOCIALS

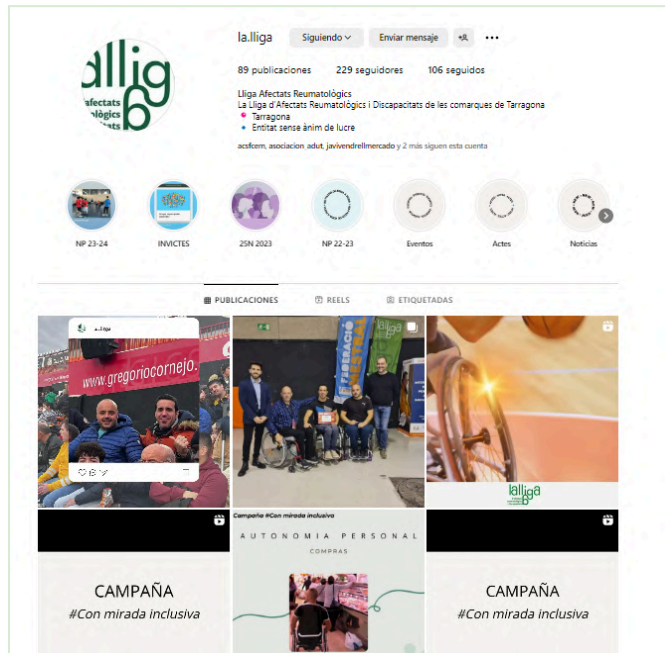
Gràcies a la nova estratègia que la Lliga va començar a utilitzar a les xarxes socials es va poder observar que el nombre de seguidors i interaccions amb el perfil va augmentar considerablement al llarg del 2023. Això es va veure reflectit amb el contingut al qual s'etiquetava la Lliga i el tipus comptes que van començar a seguir el perfil d'Instagram. Majoritàriament, es tractaven d'escoles que difonien el programa No passis de Roda a Roda a través de posts, històries i vídeos.

El principal objectiu és difondre informació rellevant sobre tots els programes que duu a terme i a més a més donar suport a les entitats conveniades. A través de tot el contingut creat per la Lliga, el que es pretén és arribar als usuaris de la manera més ràpida i directa i fer-los partícips dels programes que duu a terme l'entitat.

Algunes estadístiques



PERFIL DE LA LLIGA A INSTAGRAM



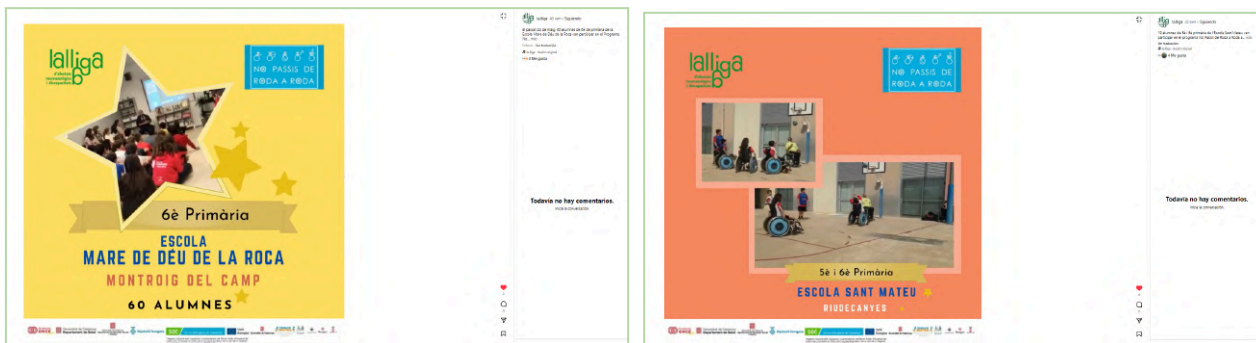
PERFIL DE TWITTER



Difusió campanya #Amb Mirada Inclusiva



Difusió del programa No Passis de Roda a Roda



ICONOGRAFIA

Díptic No Passis de Roda a Roda

NO PASSIS DE RODA A RODA PRESENCIAL
2022-2023

ORGANITZA

AMB LA COL·LABORACIÓ

Telefono: 977 32 70 93
Email: caporta@lalligaonline.org

INSTAGRAM @la.lliga
TWITTER @lliga_d
FACEBOOK @LaLliga

NO PASSIS DE RODA A RODA en format ONLINE, on l'alumne inicia una travessa cap a la Conscienciació envers la problemàtica de les persones amb discapacitat i assumeix una ACTITUD PROACTIVA per configurar una SOCIETAT MÉS JUSTA I EQUITATIVA.

- Format**
A causa de la Covid-19 es va decidir presentar el programa en format ONLINE mitjançant el mètode FLIPPED CLASSROOM (aula invertida) i un Webinar amb els monitors amb discapacitat.
- Metodologia**
Flipped Classroom (aula invertida) on l'alumne adopta un rol actiu en la classe.

Objectius:

- Conscienciar sobre les problemàtiques de les persones amb discapacitat (ex. Detecció de barreres arquitectòniques)
- Fomentar el respecte vers les persones amb discapacitat
- Aprofundir sobre l'actitud activa de les persones amb discapacitat i ser Proactiu

Fases de l'activitat

- Fase prèvia**
Enquesta inicial sobre els coneixements previs que l'alumnat té sobre la discapacitat i la seva problemàtica.
Videoteca temàtica -> Col·lecció de documentals, vídeos i pel·lícules sobre el tema de la discapacitat.
- Fase central: el Webinar**
El dia de la videoconferència amb els monitors amb discapacitat es fa la connexió via Meet (enviat l'enllaç amb anterioritat), amb el passí d'un audiovisual per a centrar el tema, seguit de la intervenció dels monitors i l'obertura d'un debat amb l'alumnat.
- Fase final: Proactivitat i difusió**
Un cop acabada la part central del NO PASSIS DE RODA A RODA Online, els alumnes poden realitzar un treball que els acrediti com a ciutadà PROACTIU i Solidari envers la problemàtica de les persones amb discapacitat.

- Procediment d'inscripció**
 - Contactar amb la coordinadora del programa per fixar la data.
 - Complimentar el butlletí d'inscripció
 - Signar el conveni de col·laboració
 - Acceptar el protocol de l'activitat

Últim post No Passis de Roda a Roda



Cartell No Passis de Roda a Roda



NO PASSIS DE RODA A RODA, on l'alumne inicia una travessa cap a la Conscienciació envers la problemàtica de les persones amb discapacitat i assumeix una **ACTITUD PROACTIVA** per configurar una **SOCIETAT MÉS JUSTA I EQUITATIVA**.

EDUCACIÓ EN VALORS, ACTITUDS I HÀBITS

XERRADA PRESENCIAL



VIDEOS



FLIPPED CLASSROOM

APRENENTATGE I SERVEI

OBERTES PREINSCRIPCIONS CURS 2022-2023



PER A MÉS INFORMACIÓ:

Email: caportaelalligaonline.org

Tel.: 977 32 70 93

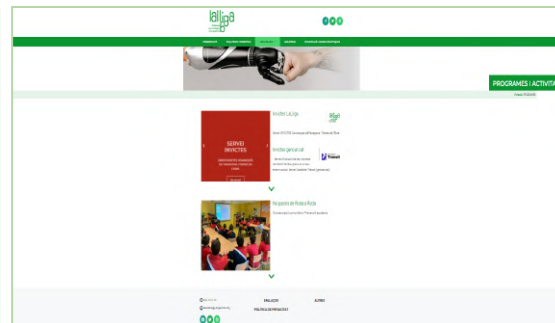
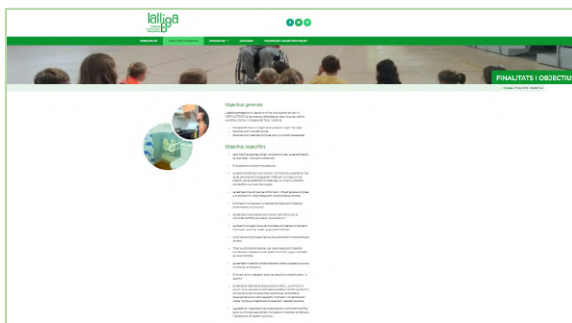
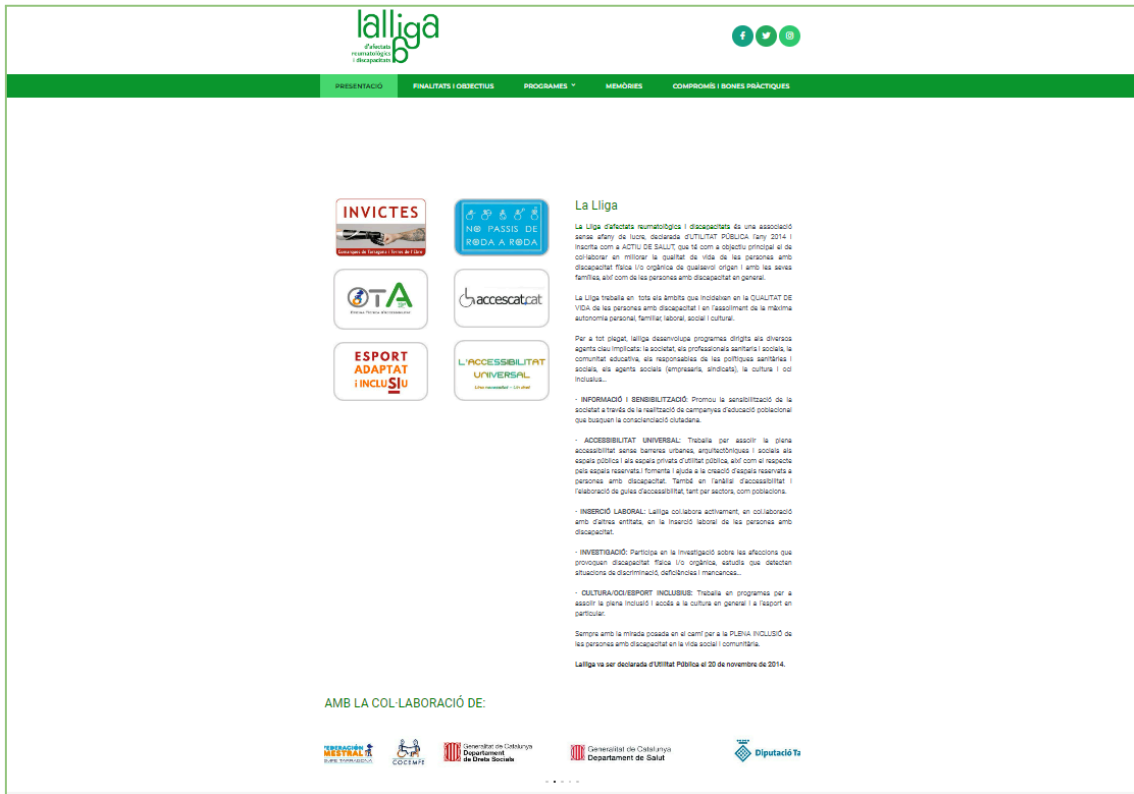
ORGANITZA



AMB LA COL.LABORACIÓ



WEB



2.3 RECURSOS

Els recursos humans i materials de lalliga per portar a terme les seves activitats s'han basat en les necessitats específiques dels programes. També en la cessió dels locals on s'han realitzat (seus de l'entitat, centres escolars, pavellons...); en els equipaments propis (materials fungibles, equipaments informàtics i audiovisuals...); en els materials necessaris per a poder realitzar les activitats (cadires rodes, furgoneta...); en les persones amb la qualificació adequada per a poder elaborar, dirigir i executar els programes; en els propis beneficiaris dels programes que han col·laborat una vegada assolit l'objectiu de la informació, sensibilització i conscienciació; de la pròpia societat.

RECURSOS Humans

- Direcció diversos programes
- Coordinació General
- Coordinació activitats diverses
- Monitors
- Administració
- Especialistes per a conferències / consultes / suport activitats complementàries

RECURSOS MATERIALS

- Instal·lacions: oficina serveis administratius i recepció usuaris, sala polivalent per a actes, sessions, conferències...
- Material fungible: material informació i difusió de continguts; suport paper, ofimàtic i informàtic (elaboració díptics, tríptics, cartells, posters).
- Material oficina, subministraments informàtics.
- Equip informàtic: ordinador, impressora, software específic comunicació online
- Recursos informàtics: plataformes web, vídeos...
- Dossiers pautes preparació activitat. Dossiers per a circuit accessibilitat. Materials per a educació viària. Materials pràctica esports triats
- Cadires de rodes. Crosses ...

Altres Recursos

- Videoteca temàtica
- Codi d'Accessibilitat de Catalunya
- Opuscle sobre normativa bàsquet adaptat
- Opuscles sobre diversos esports integrats
- Vídeos informatius sobre la discapacitat, tipologies i característiques de cadascuna
- Articles sobre el tema

2.4 AVALUACIÓ

El procés d'avaluació de les diverses activitats del programa en general i de la realització de les activitats programades es va fer a **tres nivells**, alguns d'ells de forma seqüenciada:

- **Una avaluació inicial** a partir de les experiències anteriors a les diverses accions i activitats previstes en el projecte
- **Una avaluació continuada** que es va realitzar al llarg de tot el procés per a:
 - Seguir i avaluar de forma continuada el grau d'assoliment dels objectius i dels continguts de cada programa.
 - Avaluar el grau d'aportació a la Normalització del col·lectiu de persones amb discapacitat .
 - Controlar i assegurar el compliment del compromís amb les entitats i institucions que subvencionen el projecte, tant en l'aspecte de compliment d'objectius com en el de despeses de recursos en cadascun dels aspectes.Aquesta avaluació va servir al llarg del procés i del temps per a poder anar fent les adaptacions pertinents i també per a poder programar cada activitat en funció de les característiques de cada grup de beneficiaris i del seu entorn.
- **Una avaluació final** realitzada a cada un dels programes i en base al grau de satisfacció, compliment de les expectatives creades i de la consecució dels objectius, així com de la demanda de continuïtat dels diversos programes i que el pressupost destinat a cada fos l'adequat i d'acord amb l'equilibri entre activitat programada i realitzada i resultats obtinguts.

la lliga

d'afectats
reumatològics
i discapacitats

AMB LA COL·LABORACIÓ



LA LLIGA D'AFECTATS REUMATOLÒGICS I DISCAPACITATS DE LES COMARQUES DE TARRAGONA

C/ Doctor Ferran, 33-35, 1er piso, 43202, Reus

C/ Francesc Bastos, 19 (Edifici Casa del Mar) Tarragona

Tfno.: 977 32 70 93

www.lalligaonline.org

secretaria@lalligaonline.org